

## Referencias y sitios web de interés

PÁGINA WEB I. MUNICIPALIDAD DE ALGARROBO

[HTTP://WWW.MUNICIPALIDADALGARROBO.CL/ALGARROBO/](http://www.municipalidadalgarrobo.cl/algarrobo/)

FACEBOOK PROMOCIÓN CESFAM ALGARROBO

[HTTPS://WWW.FACEBOOK.COM/PROMOCION.CESFAMALGARROBO](https://www.facebook.com/promocion.cesfamalgarrobo)

MINISTERIO DE SALUD DE CHILE (MINSAL)

[HTTP://WWW.MINSAL.CL/PORTAL/URL/PAGE/MINSALCL/G\\_NUEVO\\_HOME/NUEVO\\_HOME.HTML](http://www.minsal.cl/portal/url/page/minsalcl/g_nuevo_home/nuevo_home.html)

MINISTERIO DE DESARROLLO SOCIAL

[HTTP://WWW.MINISTERIODESARROLLOSOCIAL.GOB.CL/](http://www.ministeriodesarrollosocial.gob.cl/)

SERVICIO NACIONAL DE LA DISCAPACIDAD (SENADIS)

[HTTP://WWW.SENADIS.GOB.CL/](http://www.senadis.gob.cl/)

PROGRAMA ELIGE VIVIR SANO

[HTTP://WWW.ELIGEVIVIRSANO.CL/](http://www.eligevivirsano.cl/)

GARANTÍAS EXPLÍCITAS EN SALUD (AUGE—GES)

[HTTP://WWW.MINSAL.CL/PORTAL/URL/PAGE/MINSALCL/G\\_GESAUGE/GUIAS.HTML](http://www.minsal.cl/portal/url/page/minsalcl/g_gesaug/guia.html)

PROGRAMA CHILE CRECE CONTIGO

[HTTP://WWW.CRECECONTIGO.GOB.CL/](http://www.crececontigo.gob.cl/)



# Catálogo de Prestaciones y Programas de Salud





## Presentación

El catálogo de prestaciones del Centro de Salud Familiar (CESFAM) Algarrobo, describe todas aquellas actividades que dicho centro de salud y postas rurales a su cargo, junto al equipo de trabajo, ofrecen a la Comunidad de Algarrobo.

El propósito de este catálogo es entregar orientación a las personas beneficiarias del CESFAM, en relación a las prestaciones ofrecidas en el establecimiento e información general del funcionamiento del centro de salud. De esta manera potenciar y optimizar los recursos disponibles.

Las prestaciones de salud entregadas por el CESFAM Algarrobo y sus Postas Rurales, se enmarcan en las políticas Ministeriales y locales para Centros de Atención Primaria (APS), cuyas directrices se centran en el Modelo de Atención Integral de Salud con enfoque familiar y comunitario, priorizando acciones de promoción y prevención para la Salud.



## TELÉFONOS

SOME: (35) 2 200 516

SAPU: (35) 2 200 500

INFORMACIONES: (035) 2  
200506-800500550

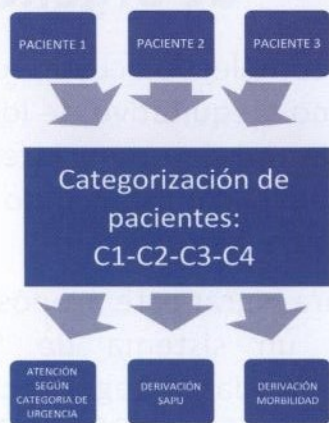
POSTA EL YECO: (35) 2 487452

POSTA SAN JOSÉ: 81295303

ESTIMADOS USUARIOS: LAS PRESTACIONES INDICADAS EN  
EL PRESENTE CATÁLOGO ESTÁN SUJETAS A LA PROGRAMACIÓN  
DEL MINISTERIO DE SALUD



## Servicio de Atención Primaria de Urgencia (SAPU)



<b>C1</b>	<p><b>ATENCIÓN INMEDIATA:</b> Ejemplo: Paro cardíaco Politraumatismo Traumatismo craneo encefalico grave Gran quemado Ausencia de pulso o respiración Infarto cardíaco Herida de bala Accidente vascular cerebral o trombosis Asfíxia por inmersión o cuerpo extraño Hemorragias graves, etc.</p>	<b>C3</b>	<p><b>ATENCIÓN A PARTIR DE LOS 30 MINUTOS SIGUIENTES</b> Ejemplo: Fiebre en menores de 5 años o mayores de 60 años Intoxicaciones sin riesgo vital Accidentes sin riesgo vital Quemaduras sin riesgo vital Colico abdominal leve o moderado Diarrea con deshidratación Constatación de lesiones y alcoholemia etc.</p>
<b>C2</b>	<p><b>MANEJO DENTRO DE LOS 10 PRIMEROS MINUTO, SI NO EXISTE PREVIAMENTE UN C1</b> Ejemplo: traumatismo ocular complicado Compromiso de conciencia de origen desconocido Traumatismo craneo encefalico sin riesgo vital Insuficiencia respiratoria Crisis asmática moderada o severa Hipoglicemia severa (baja de azucar) Hiperglicemia severa (alza de zucar) Pacientes con dolor severo Presion alta severa (Mayor a 180/130), etc.</p>	<b>C1</b>	<p><b>DERIVACIÓN A POLICLINICO DE MORBILIDAD</b> Todo paciente que no cumple con categorías C1,C2,C3, Ejemplo: Cuadros gastrointestinales Lumbago sin compromiso neurológico Dolor al orinar Cuadros bronquiales leves, adulto o niño Rush alérgico localizado Diarrea leve, adulto o niño, etc.</p>



## Nuestra Visión

“Construir juntos una salud familiar de calidad, es nuestro compromiso con ustedes”.

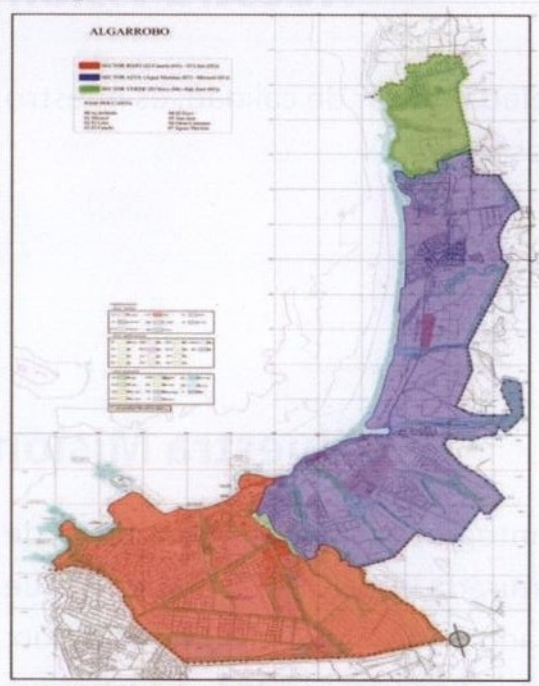
(31 de agosto de 2012)

## Nuestra Misión

“Brindar una atención integral basada en el modelo de salud familiar, con una mirada intercultural que entregue satisfacción a las demandas de salud de la población, procurando dar una atención de calidad, oportuna y eficaz; mediante acciones de promoción, prevención, rehabilitación, docencia y participación activa de la comunidad, otorgada por un equipo de salud capacitado y comprometido con los usuarios de la Comuna de Algarrobo”

(12 de noviembre de 2012)

## Mapa Sectorizado



Atendiendo al Modelo de Salud Familiar, la población del territorio de Algarrobo y de otras comunas, inscritos en el CESFAM de Algarrobo, están divididos en los sectores Rojo, Azul y Verde. Cada sector está a cargo de un equipo de cabecera conformado por un jefe encargado, médico, enfermera, nutricionista, psicólogo y paramédico, con apoyo de matrona, odontólogo, kinesiólogo, asistente social y paramédico dental.

## Servicio de Atención Primaria de Urgencia (SAPU)

Es un servicio de baja complejidad cuyo propósito es facilitar el acceso oportuno y equitativo de los usuarios a la atención que otorga la red de urgencia/emergencia del sistema público de salud, contribuyendo a una mayor protección y seguridad de la población.



Para lograr este propósito se establece un sistema de “selección de demanda y categorización”

### LA SELECCIÓN DE DEMANDA

permite ordenar la demanda de los usuarios; priorizando las atenciones de mayor gravedad o “urgencias reales”, de aquellas que pueden ser resueltas en otras instancia y es realizada por personal de enfermería calificado.

### LA CATEGORIZACIÓN DE PACIENTES

consiste en realizar una primera valoración a los usuarios que clasifica al enfermo en 4 “categorías” según su gravedad, estimando los tiempos de espera según la evolución del cuadro para no poner en riesgo el agravamiento de su enfermedad.



## Exámenes Complementarios

### ECOTOMOGRAFÍA ABDOMINAL

Beneficiarios: Personas con sospecha de litiasis biliar.  
Requiere derivación por médico del CESFAM o Postas Rurales.

### RADIOGRAFÍA DE TÓRAX

Beneficiarios: Niños (as) menores de 5 años y adulto mayores de 65 años, con sospecha de Neumonía.

### RADIOGRAFÍA DE PELVIS

Beneficiarios: Niños y niñas de 3 meses de edad.  
Objetivo: Detección precoz de displasia de caderas. Derivación por médico del CESFAM o Postas Rurales en control salud de los 3 meses.

### MAMOGRAFÍAS

Beneficiarios: Mujeres de 50 a 59 años.  
Mujeres con factores de riesgo.

### ECOTOMOGRAFÍA MAMARIA

Beneficiarios: Mujeres de 50 a 59 años.  
Mujeres con factores de riesgo.



## Equipos de Cabecera

Los Equipos de Cabecera velan por el cuidado continuo de su Sector y se encargan de coordinar las respuestas organizadas frente a las necesidades de las personas y familias, favoreciendo un mejor uso de los recursos familiares, institucionales y comunitarios.

### SECTOR ROJO (EL Canelo—El Litre y otras Comunas)

Límite Sur: Límite con EL Quisco  
Límite Norte: Quebrada Las Casas hasta paradero de Taxis.  
Límite Este: Camino hacia Casablanca  
Límite Oeste: Mar  
JEFE DE SECTOR: Kinesióloga Claudia Morales

### SECTOR AZUL (Aguas Marinas—Mirasol—Brisas Algarrobinas)

Límite Sur: Quebrada Las Casas hasta paradero de Taxis.  
Límite Norte: Quebrada Grande (El Yeco).  
Límite Este: Casablanca— San José  
Límite Oeste: Mar  
JEFE DE SECTOR: Psicóloga Silvia González

### SECTOR VERDE (El Yeco—San José)

Límite Sur: Quebrada Grande (El Yeco).  
Límite Norte: Límite El Yeco— San José  
Límite Este: Casablanca  
Límite Oeste: Mar  
JEFE DE SECTOR: Enfermera U. Graciela Lizama

## CESFAM Algarrobo

A continuación, se describen las prestaciones brindadas por cada programa del CESFAM Algarrobo.

El propósito es entregar orientación a las personas beneficiarias, en relación a las prestaciones ofrecidas e información general del funcionamiento del centro de salud. De esta manera potenciar y optimizar los recursos disponibles.

## Programas Especiales

### OFTALMOLOGÍA

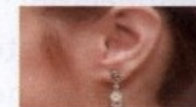
Beneficiarios:



- **Niños y Adultos de 20 a 64 años**, con déficit visual. Requiere derivación por médico del CESFAM o Postas Rurales. Incluye evaluación por Tecnólogo Médico en UAPO de Cartagena y entrega de lentes según necesidad.
- **Beneficiarios de 65 años y más.** Patologías AUGE.
- **Pacientes diabéticos bajo control:** Se les realiza examen de fondo de ojo al ingreso al programa, y controles de seguimiento periodicidad según resultado de este primer control.

### OTORRINO (HIPOACUSIA)

Beneficiarios:



- **Adultos de 20 a 64 años**, con déficit auditivo. Requiere derivación por médico del CESFAM o Postas Rurales. Incluye evaluación por especialista Otorrino, audiometría y entrega de audífono según necesidad.
- **Beneficiarios de 65 años y más.** Patología AUGE.

**Centros de referencia a nivel hospitalario:**

HOSPITAL CLAUDIO VICUÑA (SAN ANTONIO)

- HOSPITAL VAN BÜREN (VALPARAÍSO)
- HOSPITAL PSIQUIÁTRICO DEL SALVADOR (VALPARAÍSO)

## Unidades de Apoyo

### VACUNATORIO



Las prestaciones corresponden a las definidas en el Programa Nacional de Inmunizaciones (PNI), que tiene por objetivo prevenir morbilidad, discapacidad y muertes secundarias a enfermedades inmunoprevenibles, a lo largo de todo el ciclo vital.



Las enfermedades que se previenen hoy por las vacunas son:

- 1.Tuberculosis
- 2.Difteria
- 3.Tos convulsiva
- 4.Tétanos
- 5.Hemofilius Influenza B
- 6.Hepatitis B
- 7.Poliomelitis
- 8.Sarampión
- 9.Rubeola
- 10.Paperas
- 11.Influenza
- 12.Rabia
- 13.Enfermedades por neumococo



## Postas de Salud Rural: El Yeco y San José

Las Postas de Salud Rural tienen como propósito contribuir a la satisfacción de las necesidades de salud de las comunidades rurales a través de un conjunto de acciones, que incluyen:

- Atención de necesidades de salud
- Promoción del autocuidado de la salud y estilos de vida saludables
- Prevención de las enfermedades

Estas acciones se dirigen a las personas, sus familias y la comunidad, siempre pertinencia cultural, en el ejercicio de sus derechos y favoreciendo el acceso al sistema de protección social.

## Controles de Salud

Corresponden a las atenciones programadas con los distintos profesionales y/o técnicos del CESFAM, cuyo objetivo es dar seguimiento al desarrollo normal en las distintas etapas de la vida, prevenir enfermedades y evitar complicaciones cuando éstas ya se han presentado, considerando un enfoque integral en la atención.



- *Niños y niñas menores de 6 años*  
*Escolares de 6 a 9 años en Centros de salud y establecimientos educacionales.*



- *Adolescentes de 10 a 19 años*
- *Adultos de 20 a 64 años*
- *Adultos mayores desde los 65 años*
- *Enfermedades de salud mental: Depresión, violencia intrafamiliar (VIF), déficit atencional, enfermedades psiquiátricas, trastornos emocionales, trastornos de la ansiedad y abuso de alcohol y/o de drogas.*



- *Personas con enfermedades crónicas: Enfermedades cardiovasculares: Diabetes Mellitus, Hipertensión arterial, Dislipidemia.*  
*Otros: Hipotiroidismo, Artrosis*

## Unidades de Apoyo

### FARMACIA

Despacho de recetas de medicamentos indicados en CESFAM por atenciones de pacientes crónicos, morbilidad, embarazadas y control sano.



### PROGRAMA ALIMENTARIO : PNAC Y PACAM

Despacho de alimentos de los Programas de alimentación complementaria infantil, de embarazadas y adultos mayores.



### UNIDAD DE TOMA DE MUESTRAS

Esta unidad está encargada de la toma de exámenes (sangre, orina, deposiciones, entre otros) indicadas por Profesionales del CESFAM, SAPU y Postas Rurales.







## Actividades de Participación Social y Comunitaria

### ACTIVIDADES DE PROMOCIÓN

Fomentan los hábitos de vida saludable, enfocados en 4 instancias: etapa perinatal, crianza temprana, red de apoyo social y las condiciones laborales.

### DIAGNÓSTICO PARTICIPATIVO

El Diagnóstico Participativo es el proceso mediante el cual, las personas de la comunidad y del equipo de salud recogen y comparten información que permita:

Conocer la situación de salud de la comunidad y sus prioridades.

Identificar las fortalezas y debilidades que poseen para enfrentar los problemas.

Propiciar un espacio para trabajar en conjunto, que genere un sentido de pertenencia entre la comunidad y el CESFAM.

### CONSEJO LOCAL DE SALUD

Su propósito es proponer y monitorear estrategias de desarrollo para las acciones de atención primaria municipal.



## Controles de Salud de la Mujer

### CONTROLES DE PLANIFICACIÓN FAMILIAR

Orientación y entrega de métodos anticonceptivos.



### CONTROLES Y CONSULTAS GINECOLÓGICAS

- Toma de PAP
- Examen físico de mamas
- Solicitud de mamografías y ecografía mamaria



### CONTROLES PRENATALES

- Atenciones por un equipo multidisciplinario, conformado por matrona, odontólogo, nutricionista, asistente social, y psicóloga.
- Ingreso Programa Chile Crece contigo y entrega de material de apoyo.
- Talleres prenatales
- Visitas domiciliarias



### CONTROLES MADRE-HIJO (DÍADA)

Primer control post parto, el cual integra al recién nacido, madre y/o padre u otro familiar significativo y cuyo objetivo es fomentar la lactancia materna y el vínculo familiar.

### CONSULTA ITS

## Consultas Profesionales



Corresponden a todas aquellas atenciones de salud que están programadas, cuyas acciones pueden ser de tipo preventivo o curativo.

### MÉDICAS POR MORBILIDAD:

Corresponde a atención de enfermedades agudas o patologías no incorporadas al control crónico.

### NUTRICIONALES:

- Control de niño sano
- Consulta nutricional: Por exceso; por déficit.
- Gestantes
- Adolescentes
- Pacientes crónicos
- Educación de grupo
- Talleres de alimentación saludable.

### ENFERMERÍA:

- Control niño sano
- Control adulto mayor sano
- Control cardiovascular



## Exámen Médico Preventivo (EMP)



El EMP es una evaluación periódica de salud, de carácter voluntario y gratuito, que forma parte de las prestaciones del AUGE-GES. Este examen permite detectar oportunamente enfermedades y factores de riesgo físicos, psicológicos y/o sociales que puedan afectar su salud.



Estas evaluaciones son realizadas en Centros de Salud, establecimientos educacionales y centros laborales de la comuna, a los siguientes grupos:



- ADOLESCENTES DE 10 A 19 AÑOS
- ADULTOS DE 20 A 64 AÑOS
- ADULTOS MAYORES DE 65 AÑOS Y MÁS.

## Sala de Estimulación

Entrega atenciones de Educadora de Párvulos y Fonoaudiología a niños y niñas menores de 6 años, que requieren apoyo en la Estimulación de su Desarrollo psicomotor y Lenguaje.

Las intervenciones se sitúan en un ambiente motivador y con material acorde a las edades de desarrollo, y pueden ser de carácter:

- INDIVIDUAL
- GRUPAL



## Consultas Profesionales

### PODOLOGÍA:

Prestación enmarcada en el programa de Salud Cardiovascular con el objetivo de brindar atención podológica enfocada a la prevención del pie diabético en los pacientes con diagnóstico de diabetes mellitus II.



### TRABAJADOR(A) SOCIAL:

Consulta social, Salud Mental, Gestantes del Chile Crece Contigo y Visitas domiciliarias. Trámites credencial discapacidad, y pensiones de invalidez. Ayudas Técnicas y Participación Social.

### PSICÓLOGO/A

Consulta Salud Mental y Psicoterapia a la población infantil, adolescente, adulto, y adulto mayor.



Psicodiagnóstica a niño/niñas en tratamiento. Intervención psicosocial en violencia intrafamiliar; Talleres Adolescentes de Prevención alcohol y drogas adolescentes de Promoción Salud mental Infanto juvenil.

## Atención Odontológica



El servicio dental se encuentra en el CESFAM y en las Postas Rurales del Yeco y San José, entregando atención integral del paciente y solucionando las enfermedades que puedan comprometer la salud de la boca y de los dientes.

### PROGRAMAS:

- Urgencia odontológica ambulatoria.
- Control de niño sano de 2 y 4 años.
- Salud Oral Integral para: Embarazada; Adulto de 60 años; Niños de 6 y 12 años; Menores de 20 años.



Programas especiales con cupos limitados de:

- Endodoncia
- Prótesis
- Salud oral integral de Mujeres y Hombres de escasos recursos.
- Salud Oral Integral de los Urgencia odontológica ambulatoria.



## Visitas Domiciliarias Integrales

Estas prestaciones tienen como objetivo entregar servicios de salud por parte del equipo de cabecera a pacientes y sus familias, en forma sistemática y programadas, con el fin de conocer sus condiciones de vida y su entorno. Favoreciendo la comunicación y relación equipo - familia.

Algunos tipos de Visitas Domicilia-rias integral:



● FAMILIAS CON INTEGRANTES EN CONDICIONES DE DEPENDENCIA.

● FAMILIAS CON INTEGRANTES EN RIESGO PSICOSOCIAL



● FAMILIAS CON NIÑOS O NIÑAS CON DÉFICIT EN SU DESARROLLO PSICOMOTOR.



## Taller de Rehabilitación para Adultos Mayores

Actividad física grupal para adultos mayores (65 años y más) que procura evitar la pérdida y/o recuperar la funcionalidad en adultos mayores susceptibles. Desarrollado por kinesióloga, los objetivos específicos del taller son:

- Mejorar la capacidad cardiorrespiratoria.
- Mejorar la capacidad músculo-esquelética.
- Mejorar aspectos psicosociales.
- Mejorar memoria de corto plazo, atención, concentración, percepción, coordinación.
- Lograr integración en actividades comunitarias.
- Mejorar la calidad de vida y la satisfacción de los usuarios.



## Módulo JUNAEB

El Programa de Salud Oral concede una especial relevancia a la Prevención, Promoción y Educación en Salud, permitiendo controlar las patologías bucales más frecuentes en los grupos más susceptibles.

Este programa se desarrolla en el Módulo Dental ubicado en el Colegio Carlos Alessandri, en donde se brinda asistencia de salud bucal a todos los alumnos de Educación Parvulario hasta 8° básico de las escuelas adscritas al programa Módulos Dentales.



## Salas IRA-ERA

Las salas IRA (infecciones Respiratorias Agudas) y ERA (Enfermedades Respiratorias del Adulto) tienen como objetivo mantener controles periódicos para la población con patologías respiratorias crónicas, evitar complicaciones y manejar cuadros de descompensación.



El equipo Médico y Kinesiólogo brinda las siguientes prestaciones:

- CONTROLES
- CONSULTAS EN CUADROS AGUDOS
- CONSEJERÍAS CESE TABÁQUICO
- EDUCACIONES
- ESPIROMETRIAS
- TEST DE EJERCICIO



## Talleres Población Infantil

Talleres dirigidos a niños y niñas bajo control en CESFAM y Postas Rurales, junto a sus padres, madres y/o cuidadores.



Los principales objetivos que persiguen son:

- Entregar herramientas de crianza a los padres.
- Fomentar la estimulación del Desarrollo psicomotor de los niños y niñas.
- Fomentar el autocuidado de los padres, madres y/o cuidadores.



Los talleres impartidos son:

- Talleres de estimulación del Desarrollo Psicomotor.
- Talleres de Crianza: "NADIE ES PERFECTO"





## Taller Masaje Shantala

El masaje Shantala es un masaje terapéutico dirigido a niños y niñas con 1 mes de vida o más, que acuden a los controles de salud en el CESFAM y las Postas Rurales.



Los beneficios que se obtienen con el masaje Shantala son:

- Regular y ampliar las funciones respiratorias y circulatorias.
- Relajar y aliviar el stress producido por el encuentro diario con experiencias nuevas.
- Intensificar la comunicación afectiva con los padres.
- Mejora el sistema inmunológico.
- Aumenta y forma el autoestima del bebé.



## Rehabilitación con Base Comunitaria (RBC)

El programa de Rehabilitación con Base Comunitaria (RBC) cuenta con un equipo multidisciplinario de kinesiólogas, fonoaudiólogo, terapeuta ocupacional y técnico enfermería nivel superior, para realizar atenciones de rehabilitación a personas en situación de discapacidad física, originadas por patologías traumatológicas, degenerativas, reumatológicas y neurológicas.

Dentro de las prestaciones brindadas se cuenta:

### TERAPIA KINÉSICA:

- Evaluación de la patología.
- Fisioterapia
- Ejercicios terapéuticos
- Consejerías individuales y grupales
- Prescripción de ayudas técnicas .
- Educación



## Rehabilitación con Base Comunitaria (RBC)



### TERAPIA OCUPACIONAL:

Desarrollo de habilidades necesarias para el desempeño independiente y seguro de las actividades cotidianas. Las prestaciones brindadas son:



- Evaluación desempeño ocupacional
- (Re) Habilidadación para las actividades de la vida diaria, para las actividades educativas y laborales.
- Visita domiciliaria para la adaptación del hogar
- Confección de órtesis y ayudas técnicas para la vida diaria.



### ATENCIÓN FONOAUDIOLÓGICA:

Prevención, evaluación e intervención integral de alteraciones relacionadas con el lenguaje, habla, voz, audición y deglución. .

## Talleres prenatales para embarazadas



Este taller está enfocado hacia mujeres embarazadas yacompañantes — significativos con el fin de proporcionarles información y orientación sobre distintos temas relacionados con la gestación, parto y cuidados del recién nacido. Las sesiones son realizadas por un equipo multidisciplinario conformado por matrona, nutricionista, kinesiólogo, odontólogo, psicólogo y asistente social.